

# Rapport annuel **2013**

AGENCE DE GÉOMATIQUE MONTÉRÉGIENNE

## Table des matières

Mot du Président .....	2
L'Agence .....	5
Activités et communications.....	9
Projets réalisés .....	13
Projets à venir pour 2014.....	17
Plan d'action 2014.....	21

ANNEXE 1 : LISTE DES MEMBRES 2013

ANNEXE 2 : ÉTATS FINANCIERS 2013

## Mot du président

L'année 2013 a marqué le 10e anniversaire de GéoMont. Effectivement, il y a déjà 10 ans que la région montérégienne se dotait d'une agence de géomatique dont la mission première est de réseauter les partenaires du milieu, d'échanger les expertises, les données et l'information. Dans les premières années, M. Gérard Boutin, premier président de GéoMont et membre fondateur, écrivait que la passion, le travail d'équipe et la créativité ont été les fondements mêmes de l'action de GéoMont. Ces mots pourraient aussi s'appliquer en 2013!

La dernière année en fût une de changement, le départ du premier coordonnateur de l'agence, M. Julien Belvisi, s'est faite en douceur en milieu d'année et l'embauche du nouveau coordonnateur, M. Jean-François Rivest semble avoir insufflé un renouvellement dans l'équipe de GéoMont.

2013 marque aussi la première année d'application de notre plan stratégique 2013-2017. Adoptée lors de la dernière assemblée générale annuelle, l'équipe de GéoMont s'efforce quotidiennement à en appliquer les différentes orientations. Notons rapidement la refonte du site internet et de son répertoire de projet, le retour du bulletin d'information Info-GéoMont, l'amélioration des outils de communications, le développement du marché extra-Montérégie et finalement, la présentation du nouveau logo de GéoMont lors du soulignement de notre 10e anniversaire.

L'agence de géomatique montérégienne compte aujourd'hui plus de 100 membres œuvrant dans tous les domaines névralgiques de la Montérégie, soit l'agriculture, la foresterie, le transport et l'environnement, et ce tant au niveau régional que suprarégional. C'est donc au nom du Conseil d'administration et de l'équipe que je vous remercie pour votre dynamisme et votre vision commune de la géomatique régionale.

Je vous souhaite donc une bonne lecture!



Luc Dumouchel, président

“ L’agence de géomatique  
montérégienne compte  
aujourd’hui plus de  
**100 membres œuvrant**  
**dans tous les domaines**  
**névralgiques** de la  
Montérégie.”



+

L'Agence

## STATUT

GéoMont a été enregistré le 27 novembre 2003 en vertu de la Partie III de la Loi sur les compagnies.

## NOTRE MISSION

GéoMont a pour mission première de promouvoir l'utilisation, l'accessibilité et le développement de la géomatique en Montérégie. Cette mission s'articule autour des objectifs suivants :

- > Fournir des services professionnels accessibles aux organisations en charge de la gestion du territoire régional.
- > Exercer pleinement son rôle de facilitateur et de promoteur auprès des organismes régionaux pour une utilisation optimale de la géomatique.
- > Amplifier le réseautage de la communauté d'utilisateurs afin de développer le partage d'expertise et d'informations.
- > Agir comme initiateur et catalyseur dans la mise en œuvre de projets collectifs d'intérêt régional.
- > Être proactive dans la recherche de mandats aussi bien que de débouchés pour ses données à référence spatiale.
- > Assurer la promotion de technologies innovantes.

## NOS VALEURS

- > **La connaissance** : la connaissance du territoire sous-tend la politique managériale de GéoMont qui prône le plus large accès à cette connaissance par le biais d'outils et d'informations fiables, actualisées et objectives.
- > **Le bien commun** : GéoMont tient à œuvrer en permanence à des activités dont la finalité première autant qu'essentielle est l'intérêt collectif.
- > **L'objectivité** : la neutralité, le refus de tout parti-pris, la liberté vis-à-vis des groupes de pression garantissent la production d'une information rigoureuse et objective.
- > **Le partage et la solidarité** : en mettant en commun, sans exclusivité et dans une parfaite transparence les ressources humaines, technologiques et financières, en facilitant le partage et la maîtrise des outils et des méthodes, ainsi que le transfert des informations, GéoMont favorise la réalisation, par le plus grand nombre, de partenariats multisectoriels d'ampleur régionale.
- > **La démocratisation** : par une politique de moindre coût et de juste prix, voire de totale gratuité, GéoMont permet une meilleure accessibilité aux produits et aux services de l'Agence.



## Le Conseil d'administration 2013

- > Luc Dumouchel de l'Agence forestière de la Montérégie, président  
FIN DE MANDAT 2015
- > Ghislain Poisson du Ministère de l'Agriculture, des Pêcheries et de l'Alimentation, vice-président  
FIN DE MANDAT 2014
- > Laurent Normandeau du Ministère des Ressources naturelles  
FIN DE MANDAT 2015
- > Christian Forget du club agro-environnemental Agri-conseils Maska, trésorier  
FIN DE MANDAT 2014
- > Jean-François Ouellet du Ministère du Développement durable, de l'Environnement, de la Faune et des Parcs, secrétaire /  
FIN DE MANDAT 2015;
- > Lyne Dansereau de la MRC de Roussillon  
FIN DE MANDAT 2014
- > Caroline Roberge de la MRC du Haut-Richelieu  
FIN DE MANDAT 2014
- > Marcel Beaudoin du Ministère des Transports du Québec  
FIN DE MANDAT 2015;
- > Cédric Marceau de la MRC de Vaudreuil-Soulanges  
FIN DE MANDAT 2015



Julien Belvisi  
Coordonnateur  
**DE JANVIER À AOÛT**

#### FORMATION

- > Maîtrise en Aménagement du Territoire (Université de Toulouse le Mirail)
- > Maîtrise en sciences géomatiques (École Nationale du Génie rural, des Eaux et des Forêts)

#### DOMAINES PRINCIPAUX

- > Mise en œuvre de partenariats régionaux
- > Photo-interprétation
- > Traitement d'images, LiDAR



Jean-Francois Rivest  
Coordonnateur  
**DEPUIS AOÛT**

#### FORMATION

- > Baccalauréat en géographie (UQTR)
- > Maîtrise professionnelle en aménagement du territoire et SIG (UQAM)

#### DOMAINES PRINCIPAUX

- > Mise en œuvre de partenariats régionaux
- > Cartographie thématique
- > Analyse du territoire



Marie-Lyne Bouthot,  
chargée de projets

#### FORMATION

- > Baccalauréat en géomatique appliquée (Université de Sherbrooke)
- > Maîtrise en sciences géographiques (Université de Sherbrooke)

#### DOMAINES PRINCIPAUX

- > Développement d'applications cartographiques sur internet
- > Gestion de base de données
- > Sécurité routière



Josée-Anne Langlois,  
chargée de projets

#### FORMATION

- > Baccalauréat en génie (Université de Sherbrooke)
- > Maîtrise professionnelle en sciences géographiques (Université de Sherbrooke)

#### DOMAINES PRINCIPAUX

- > Développement d'applications cartographiques sur internet
- > Cartographie thématique



Thomas Morier  
chargé de projets

#### FORMATION

- > Diplôme d'études collégiales en gestion et exploitation de l'entreprise agricole, (Institut de technologie agroalimentaire campus de Saint-Hyacinthe)
- > Baccalauréat en agronomie, concentration sols et environnement (Université Laval)

#### DOMAINES PRINCIPAUX

- > Soutien aux clubs-conseils en agroenvironnement de la Montérégie-Est
- > Agriculture de précision et télédétection
- > Nivellement laser et GPS
- > Gestion de la fertilisation azotée à l'aide de capteurs optiques



Jean-Philippe Sirois  
chargé de projets  
**DEPUIS NOVEMBRE**

#### FORMATION

- > Baccalauréat en géomatique appliquée (Université de Sherbrooke)

#### DOMAINES PRINCIPAUX

- > Cartographie thématique et analyse spatiale
- > Développement d'applications cartographiques sur internet
- > Gestion de base de données





+

# Activités + communications

## ASSEMBLÉE GÉNÉRALE ANNUELLE

GéoMont a tenu sa dixième assemblée générale annuelle le 16 avril 2013, de 9 h à Centre d'interprétation de la Nature du Lac Boivin à Granby en présence d'une trentaine de personnes.

---

### CONSEIL D'ADMINISTRATION

L'assemblée générale fut aussi l'occasion de procéder à l'élection ou la réélection de cinq (5) postes d'administrateurs :

- > M. Marcel Beaudoin  
au poste d'administrateur ;
- > M. Jean-François Ouellet  
au poste d'administrateur ;
- > M. Cédric Marceau  
au poste d'administrateur ;
- > M. Laurent Normandeau  
au poste d'administrateur ;
- > M. Luc Dumouchel  
au poste d'administrateur.

Chacun des membres sortants a été réélu pour une période de deux (2) années. Le conseil d'administration du 19 juin 2013 qu'a été reconduit le mandat des officiers : Luc Dumouchel à titre de président, Ghislain Poisson à titre de vice-président, Christian Forget à titre de trésorier et Jean-François Ouellet à titre de secrétaire.

Au cours de l'année 2013, le conseil d'administration de l'Agence s'est réuni à quatre reprises aux dates et lieux suivants :

- > Le lundi 25 février, au MAPAQ (dir. Est de la Montérégie) à Saint-Hyacinthe.
- > Le mercredi 19 juin, au MDDEFP (dir. rég. de l'analyse et de l'expertise de l'Estrie et de la Montérégie) à Longueuil.

- > Le jeudi 19 septembre, au MAPAQ (dir. Est de la Montérégie) à Saint-Hyacinthe.
- > Le mercredi 18 décembre, à la MRC de Vaudreuil-Soulanges à Vaudreuil-Dorion.

### COMMUNICATIONS

#### Site Internet

C'est le 20 septembre 2013 que le site internet de GéoMont a été mis à jour : une interface plus dynamique, une section de nouvelles, une section sur nos projets. Le site reflète mieux ce qu'est GéoMont, une agence dynamique résolument orientée vers le futur. Après des mois de cogitation, le site web de l'Agence a été mis à jour pour vous aider à trouver l'information qui vous intéresse. Naviguez sur le site et découvrez les projets sur lesquels nous travaillons et une foule d'autres informations sur l'Agence et ses activités ([geomont.qc.ca](http://geomont.qc.ca)). Nous espérons qu'il devienne un site phare pour les nouvelles en géomatique. Certains développements sont également prévus dans les prochaines semaines. Vous pourrez consulter et télécharger les données de différents projets auxquels GéoMont a participé à partir de notre entrepôt cartographique.

#### Réseaux sociaux

C'est aussi en 2013 que GéoMont a fait le saut sur les réseaux sociaux en joignant les principales plateformes. Alors que Facebook apporte son flux de trafic sur notre site Internet, Twitter, Google+ et LinkedIn sont des lieux d'échanges en géomatique.

#### Géomatique 2013

Bien que GéoMont n'ait pas présenté de communication lors du colloque Géomatique 2013, ce fut l'occasion de rencontrer plusieurs membres de l'agence et de tisser des liens avec d'autres intervenants en géomatique provinciale.

#### Info-GéoMont

Relancé en 2013, le bulletin Info-GéoMont a repris vie après 2 ans d'absence. Il s'agit du meilleur moyen de connaître les activités de l'agence en un seul regard. Plusieurs des textes se retrouvant dans l'édition hivernale ont d'ailleurs préalablement été publiés sur notre site internet.

#### [mrc.sigquebec.com](http://mrc.sigquebec.com)

Depuis le lancement de notre site, toutes les nouvelles que nous publions sont reprises sur le forum de discussion géomatique des MRC du Québec

#### La géomatique au service du diagnostic et de l'intervention terrain en milieu agricole

GéoMont a participé le 14 mars 2013 à une journée colloque et ateliers à L'hostellerie Rive-Gauche de Beloeil. Cette journée organisée en partenariat avec le COVABAR et Agriculture et Agroalimentaire Canada visait à informer les participants et à développer les capacités des intervenants du milieu agricole concernant les outils extraits de la géomatique permettant le diagnostic et la planification des interventions agricoles.

+



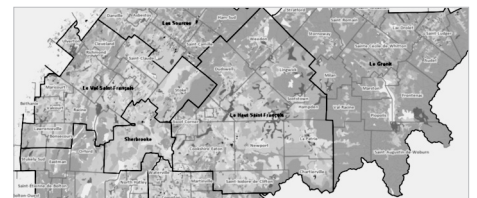


+

Projets  
réalisés

## ACQUISITION DU LEVÉ LIDAR 2013 SUR LE SECTEUR MONTÉRÉGIE SUD-EST

En 2013, GéoMont a assuré la maîtrise d'œuvre et a coordonné un regroupement régional d'achats de données LiDAR sur le secteur sud-ouest de la Montérégie totalisant une superficie d'environ 4 000 km<sup>2</sup>. En plus d'assurer la coordination du regroupement d'achats, l'Agence s'est chargée de générer une série de produits dérivés comme la classification des données de sursol en vue de produire un modèle numérique de surface (MNS) à un (1) mètre de résolution, la génération d'un modèle numérique de terrain (MNT) à un (1) mètre de résolution ainsi que la production de courbes de niveau au pas de 50 cm.



### INFO-SOLS ESTRIE

Une nouvelle phase de développement d'Info-Sols a eu lieu en 2013. Celle-ci a été réalisée en partenariat avec le MAPAQ Estrie, qui a ainsi rejoint la Montérégie-Est et la Montérégie-Ouest dans la famille grandissante d'Info-Sols. En plus des nouvelles données géomatiques qui couvre le territoire de l'Estrie, cette phase de développement ont amené des ajouts importants dans les fonctionnalités d'Info-Sols, notamment:

- > l'importation, la création et la modification de couches de données vectorielles ;
- > la recherche et le zoom sur un lot du cadastre rénové ;
- > la création de zones tampon.

Un module d'exportation de cartes a aussi mis à la disposition des utilisateurs. Ce module a été développé avec la collaboration du MAPAQ Montérégie-Est.

### INFO-SOLS INTERREGIONAL

C'est au début de l'année 2013 que le projet de faire d'Info-Sols un outil de connaissance a commencé à cheminer. Alors que l'équipe de GéoMont terminait l'intégration de l'Estrie aux régions déjà existantes (Montérégie-Est et Ouest), les régions de Chaudière-Appalaches et Capitale-Nationale avaient déjà signifié leur intérêt. La convention signée vers la fin de l'année a confirmé le mandat de GéoMont pour les cinq (5) prochaines années. Le projet a débuté officiellement le 1<sup>er</sup> avril 2013 et l'an un (1) s'est terminé donc le 31 mars 2014.

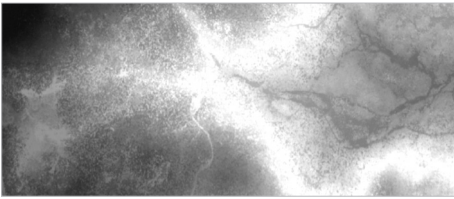
### SOUTIEN GEOMATIQUE AU CLUB CONSEIL EN AGRO-ENVIRONNEMENT (CCAÉ)

Le soutien en géomatique aux différents intervenants agricoles est un atout important pour améliorer les conseils fournis aux producteurs agricoles dans ce domaine. Le monde agricole accède

à des données de plus en plus précises et de plus en plus spécialisées (orthophotos haute précision, LiDAR, MNT/MNS). Ces données requièrent des logiciels de traitement et des personnes ressources afin d'implanter, chez les intervenants agricoles, l'usage d'outils électroniques. Ceux-ci assurent une visualisation précise et à distance de secteurs ou de segments riverains devant faire l'objet d'une intervention ciblée. C'est avec des interventions sur mesure et de la formation adaptée que le soutien spécialisé offert par GéoMont permet de faciliter le recours à la géomatique pour les acteurs du milieu agricole.

### BASE DE DONNEES SUR LES MILIEUX NATURELS PROTEGES PAR LE MILIEU NON-GOUVERNEMENTAL

Le Réseau des milieux naturels protégés, en collaboration avec Environnement Canada, pilote un projet de mise en place d'un répertoire des



milieux naturels protégés sur terres de tenure privée par des propriétaires autres qu'un palier de gouvernement. GéoMont a été mandaté pour la mise en forme et l'intégration des données dans une base de données à référence spatiale. La base de données comprendra les limites des milieux naturels protégés en format vectoriel, ainsi que plusieurs informations relatives aux milieux tels que le cadastre, le statut de conservation, le gestionnaire ainsi que le ou les propriétaires du site. Une partie de l'information recueillie sera intégrée au répertoire des milieux naturels protégés en ligne à l'adresse [repertoiredesmilieuxnaturels.qc.ca](http://repertoiredesmilieuxnaturels.qc.ca).

## GÉORÉFÉRENCIEMENT DES PHOTOS AÉRIENNES 1979

En 2013, grâce à l'appui technique et financier de la direction régionale du MAPAQ, GéoMont a complété un projet de géoréférencement des photos aériennes de 1979 sur le territoire de la Montérégie-Est. En fait, puisque la CPTAQ (Commission de protection du territoire agricole) a déjà réalisé la numérisation de ces photos, il y a un fort intérêt des conseillers des clubs-conseils à exploiter davantage cette donnée dans leur atlas géomatique. Au total, 952 photos ont été traitées sur le territoire visé et s'ajoutent aux photos aériennes multi-dates déjà à la disposition des conseillers agricoles. Vous pouvez communiquer avec nous ou avec Ghislain Poisson, agr. de la direction régionale du MAPAQ, pour en savoir plus.

## CARTE INTERACTIVE DES INTERVENTIONS RÉALISÉES SUR LE TERRITOIRE DU COVABAR

GéoMont a été mandaté par Agriculture et Agroalimentaire Canada afin de mettre en place un système de consultation en ligne des interventions réalisées sur le territoire d'intérêt du COVABAR (Comité de concertation et de valorisation du bassin versant de la rivière Richelieu), sous forme d'une



carte interactive. Le site permettra aux utilisateurs de consulter des fiches d'informations, ainsi que les rapports des différentes caractérisations et interventions réalisées sur les cours d'eau du territoire.

## COGESAF – GESTION DES OUTILS DE CARTE INTERACTIVE

Au cours de 2013, GéoMont a eu l'occasion d'entamer une collaboration avec le Conseil de Gouvernance de L'eau des Bassins Versants de La Rivière Saint-François (COGESAF) afin de les assister dans leurs divers besoins géomatiques. Au fil des mandats réalisés pour l'organisme estrien, l'Agence a participé à la mise en place d'une base de données sur la qualité des eaux ainsi qu'à la conception et à la programmation d'outils de gestion et de consultation avancée du contenu de cette base de données. Pour une meilleure accessibilité, le tout a été développé avec les technologies du Web. Marquée par les défis et l'innovation, cette intéressante collaboration se poursuivra en 2014.

## SITE WEB COLLABORATIF TGIRT – MRN SAGUENAY-LAC-SAINT-JEAN

Le site web mis en ligne en 2011 pour le ministère des Ressources naturelles de l'Estrie-Montréal-Montréal et de Laval-Lanaudière-Laurentides a bien évolué depuis sa mise en ligne initiale. En effet, le site a pu bénéficier d'une refonte complète de l'interface et de l'ajout d'une toute nouvelle région, avec l'intégration des sept unités d'aménagement présent sur le territoire du MRN Saguenay-Lac-Saint-Jean. Des outils facilitant la gestion des utilisateurs et de leurs permissions d'accès ont aussi été mis à la disponibilité des responsables régionaux du MRN.

Rappelons que l'objectif principal du site est de permettre aux différents aménagistes de la région de diffuser diverses couches d'informations

géographiques aux membres des tables de gestion intégrée des ressources et du territoire (TGIRT) à l'aide d'une carte interactive. La carte interactive permet aussi une rétroaction de la part des intervenants, qui sont invités à soumettre leurs préoccupations en ajoutant des annotations directement sur la carte.

## GEOREFERENCIEMENT DES SENTIERS ET DES LIEUX DE PRATIQUE DE LOISIR DE PLEIN AIR – PHASE 2

Depuis 2012, GéoMont collabore avec le Conseil Québécois du Loisir (CQL) dans le cadre du projet de géoréférencement des sentiers et des lieux de pratique de loisirs de plein air. Le principal objectif de ce projet est de permettre la prise en compte des sentiers et des lieux de pratique de loisirs de plein air dans les plans de développement et d'aménagement du territoire pour en assurer la pérennité et la mise en valeur.

Rappelons que lors de la première phase du projet, l'Agence a été chargée de participer à la conception de méthodologies et d'outils qui allaient permettre à des organismes de loisirs d'intégrer les relevés de points GPS de leurs sentiers et autres infrastructures dans une base centrale de données. Les activités de loisirs visées par la première phase étaient la marche, l'escalade, le canot / kayak, la spéléologie et la randonnée équestre.

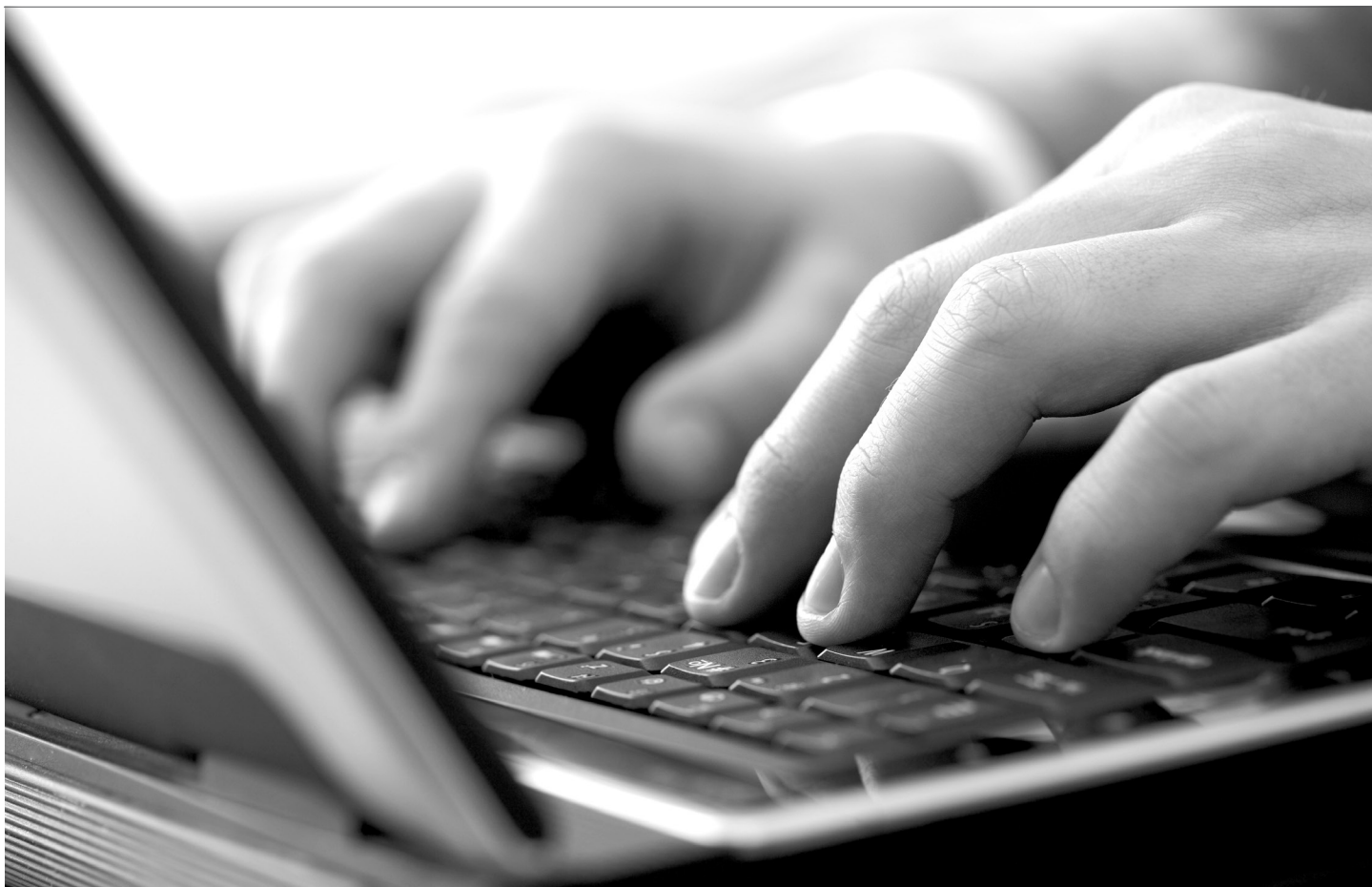
Depuis 2013, l'Agence travaille de nouveau avec le CQL et ses partenaires pour une seconde phase du projet. GéoMont a notamment dispensé une nouvelle formation sur les relevés terrain à l'aide d'un GPS et a travaillé à étendre les outils et méthodologies de collecte de données sur le terrain à des organismes de loisirs supplémentaires, soit les organismes dédiés au ski de fond, au vélo de montagne, aux camps et aux camps familiaux. De plus, des méthodes ont été développées pour faciliter le transfert de données géomatiques gérées par les unités régionales de loisirs et de sports.

La collaboration entre le CQL et GéoMont se poursuivra au courant de l'an 2014.

## Soutien aux membres de l'agence

---

Dans la continuité des années précédentes, l'équipe de GéoMont reçoit une quantité importante de demandes provenant de ses membres et partenaires régionaux.



Dans la plupart des cas, et dans la mesure où cela ne requiert pas une quantité de travail trop volumineuse, ce support est disponible gratuitement.

En 2013, nous estimons que près de 115 heures (16 jours) de travail cumulées ont été fournies aux membres par l'Agence, dont une large proportion sans frais.

Rappelons quelques cas de figure pour lesquels l'Agence est susceptible d'apporter son aide aux membres :

- > Vous êtes confrontés à des difficultés techniques en lien avec l'utilisation d'un logiciel géomatique ou encore avec l'utilisation de données fournies par l'Agence.
- > Vous vous questionnez sur l'existence ou sur les caractéristiques d'une base de données géographiques.
- > Vous souhaitez réaliser un projet géomatique et êtes à la recherche de partenaires régionaux.
- > Vous avez réalisé un projet ou conçu une nouvelle base de données géographiques et souhaitez diffuser l'information.

GéoMont a par ailleurs la capacité de fournir des prestations de service facturées dans le cas où un membre ou un partenaire a besoin d'accéder à une ressource géomatique pour un projet rejoignant la mission de l'Agence.



+

Projets à  
venir

## Projets à venir



### ORTHOPHOTOS 2014

C'est à la fin de l'été 2013 que la région montréalaise a commencé à se mobiliser pour relancer un projet récurrent, soit l'acquisition d'orthophotos au sein d'un partenariat régional piloté par GéoMont.

Depuis sa création, GéoMont a conduit trois (3) partenariats pour l'acquisition de photographies aériennes et compte bien se servir de cette expertise dans cette 4<sup>e</sup> collaboration régionale !

Le projet de 2014 sera piloté par le MRN et GéoMont deviendra par la suite propriétaire des orthophotos. Il s'agit d'un projet qui se réalisera au printemps (sans végétation et sans neige) et dont la résolution sera de 30cm au pixel. En plus des photos en couleur (RGB), la région aura aussi accès à des clichés du proche infrarouge (NIR). La couverture du projet est de plus de 10000 km<sup>2</sup> et s'étend sur toute la Montérégie hors-CMM.



## PLAN D'INTERVENTION EN SÉCURITÉ ROUTIÈRE EN MILIEU MUNICIPAL – MRC DE ROUSSILLON

Le programme Plan d'intervention de sécurité routière en milieu municipal est géré par le ministère des Transports du Québec (MTQ) et s'inscrit dans le programme d'aide à l'amélioration du réseau routier municipal. Ce programme accompagne les MRC dans l'élaboration d'outils qui leur permettront d'optimiser les investissements à réaliser dans l'objectif de réduire le nombre d'accidents et de victimes sur le réseau routier municipal. Parmi les principaux outils à développer, un diagnostic de sécurité routière, qui aide à cibler les principales problématiques spatiales et thématiques, accompagnées d'un plan d'action qui présente et

compare diverses solutions à appliquer aux problématiques identifiées.

Une telle démarche a déjà été réalisée sur le territoire de la MRC de Roussillon, dans le cadre d'un projet pilote qui s'est terminé en 2011. Les municipalités touchées étaient celles relevant de la responsabilité de la Régie Intermunicipale de Police Roussillon, soit Candiac, Delson, La Prairie, Sainte-Catherine, Saint-Constant, Saint-Philippe et Saint-Mathieu.

La MRC de Roussillon souhaite maintenant concevoir un plan d'intervention sur le reste de son territoire, soit les municipalités de Châteauguay, Léry, Mercier et Saint-Isidore, qui n'a pas été couvert par le projet pilote antérieur. Avec l'expérience de son rôle dans la réalisation du diagnostic de sécurité routière et du plan d'action du projet pilote de 2011, l'agence souhaite se positionner comme un incontournable dans la réalisation de PISRMM.

## BASE DE DONNÉES SUR LES MILIEUX NATURELS PROTÉGÉS PAR LE MILIEU NON GOUVERNEMENTAL – PHASE 2 ET 3

Le Réseau des milieux naturels protégés, en collaboration avec Environnement Canada, pilote à nouveau un projet de mise en place d'un répertoire des milieux naturels protégés, sur terres de tenures privées, par des propriétaires autres qu'un palier de gouvernement. GéoMont a été mandaté pour la mise en forme et l'intégration des données dans une base de données à référence spatiale.

La base de données comprendra les limites des milieux naturels protégés en format vectoriel, ainsi que plusieurs informations relatives aux milieux, concernant, entre autres, le cadastre, le statut de conservation, le gestionnaire ainsi que le ou les propriétaires du site. La phase trois (3) prévoit une maquette d'interface de saisie de données pour les propriétaires et gestionnaires de milieux naturels protégés et ainsi simplifier les intégrations futures à la base de données.

## DÉTERMINATION DES PENTES FORTES POUR LA MRC DE VAUDREUIL-SOULANGES

La MRC de Vaudreuil-Soulanges (MRC-VS) souhaite mandater GéoMont afin d'identifier les zones de son territoire en dehors de la Communauté métropolitaine de Montréal (CMM) où les caractéristiques du relief peuvent rendre le sol propice à des mouvements de terrain. En effet, l'acquisition de données d'élévation précises (LiDAR) sur le territoire concerné en 2011 permet d'identifier les zones à pente forte, qui constituent un des facteurs de risque du mouvement de terrain. Il est important de mentionner que les zones qui seront identifiées dans ce projet ne constituent pas automatiquement des zones où il y a un risque de mouvement de terrain et à l'inverse, les zones identifiées n'englobent pas l'ensemble des zones à risques de mouvement de terrain sur le territoire. En effet, ce risque peut être évalué seulement sur la base d'une combinaison de fac-

teurs, tels que la nature du sol, la pente, la hauteur du talus, les charges au sommet d'un talus, ainsi que différents facteurs dynamiques tels l'érosion, le gel et le dégel. La présence d'un relief caractérisé par des pentes fortes constitue ainsi un facteur parmi d'autres. Les critères pour l'identification des talus (zones à pente forte) qui seront utilisés par GéoMont dans le cadre de ce projet proviennent de deux documents, soit le Guide d'utilisation des cartes de zones de contraintes et d'applications du cadre normatif du Service de la géotechnique et de la géologie (MTQ), ainsi que le Schéma d'aménagement et de développement de la MRC de Portneuf.

## DETERMINATION DES LIGNES D'INONDATION DE LA VILLE DE RIGAUD

La ville de Rigaud souhaite mandater GéoMont afin de déterminer des zones à potentiel d'inondation à l'aide des données d'élévation LiDAR et de cotes de crues existantes pour son territoire. Le but du projet est de créer des zones de crue potentielle 0-2 ans, 2-20 ans et 20-100 ans pour la rivière des Outaouais. GéoMont propose de faire la cartographie du projet de détermination des zones à potentiel d'inondation en plusieurs étapes. Ce projet permettra d'ajouter une utilité nouvelle aux données LiDAR pour l'agence, car il s'agira d'une première utilisation en ce sens. Les défis se trouvent surtout dans l'extrapolation des données de crue sur les berges à l'aide de cotes de hauteur que le LiDAR fournit. Au final, la ville de Rigaud aura une cartographie du potentiel de crue le long de la rivière des Outaouais.

## PORTRAIT DES PROPRIETES PROTEGEES PIH – ENVIRONNEMENT CANADA

Dans le cadre de la Stratégie nationale pour la protection des espèces en péril, le gouvernement fédéral a créé le Programme d'intendance de l'habitat pour les espèces en péril (PIH). Au fil des ans, plusieurs des intendants financés ont mis en place diverses mesures de conservation sur des terres admissibles au PIH et ont fourni des documents légaux les documentant. Toutefois les systèmes de

suivi du PIH sont conçus de manière à faire un suivi de l'avancement des projets sur une base individuelle et ne comportent aucune composante permettant d'y saisir de l'information à référence spatiale.

Environnement Canada (EC) souhaite compléter une partie du portrait détaillé des diverses mesures de conservation développées par les intendants financés par le PIH et le consigner dans une base de données à référence spatiale (une banque de données associée à un système d'information géographique (SIG)) associée à des fichiers en format .pdf des documents clés permettant de comprendre la portée des actions de conservation pour les espèces en péril. Une partie des sites visés par ces mesures de conservation sera documentée et géoréférencée sous forme de polygones dans le SIG. Les informations de la base de données à référence spatiale comprendront des métadonnées permettant de comprendre leurs sources de même que les personnes responsables et la méthodologie et/ou l'interprétation qui a été faite.

## CARTOGRAPHIE DU PLAN DIRECTEUR DE L'EAU DE L'OBV YAMASKA

Dans le cadre du projet de cartographie du Plan Directeur de l'Eau (PDE) du bassin versant de la rivière Yamaska, GéoMont devra rassembler les données que l'OBV Yamaska souhaite mettre en relation. À partir d'informations obtenues sous forme de chiffres, des couches cartographiques seront créées. Chacune de ces informations sera intégrée dans les différentes cartes thématiques du projet. La qualité de l'eau pour les trois grandes régions du bassin versant (Appalaches, Basses-Terres et rivière Noire), l'accessibilité à un point d'eau, l'écosystème, la quantité d'eau utilisée par les différents secteurs anthropiques et la sécurité seront les thèmes abordés. La symbologie sera développée en collaboration avec l'OBV afin qu'elle soit adéquate pour la présentation du PDE.

## DETERMINATION DE ZONES DE PROTECTION, D'AMENAGEMENT ET DE MISE EN VALEUR DU RUISSEAU DE LA METAIRIE

Dans le cadre du projet de détermination de zones de protection, d'aménagement et de mise en valeur de la Métairie pour la ville de Saint-Hyacinthe, GéoMont devra rassembler les données que la ville de Saint-Hyacinthe souhaite mettre en relation. Le modèle numérique de terrain (MNT) sera utilisé pour la détermination des pentes de plus de 30%.

Une carte sera produite pour chaque thématique demandée soient : les contraintes naturelles, les contraintes anthropiques, les zones riveraines et les points d'intérêt.

Les cartes naturelles et anthropiques comprendront les éléments naturels (espaces de mobilité et espaces inondables) et anthropiques (ponceaux, routes, chemins de fer, conduits d'égouts et lignes électriques).

Pour compléter la carte des zones riveraines, GéoMont intégrera les résultats des zones de pentes de plus de 30% combinés avec les couches représentant les corridors de liberté et celles représentant les zones riveraines minimales réglementaires.

La carte des points d'intérêt devra contenir des photos de la vue à partir des points d'observation qui seront prédéterminés par la ville de Saint-Hyacinthe.

## FORMATION QGIS

2014 marquera la première année de la formation récurrente de QGIS. GéoMont souhaite mettre sur pied un cours d'une journée afin de faire découvrir ce système d'information géographique gratuit à ses membres et à tout utilisateur de la géomatique (de débutant à intermédiaire). Si tout se déroule selon nos plans, nous devrions offrir cette formation pour la première fois en septembre 2014!

+

# Plan d'actions 2014



## **Promouvoir** nos produits

GéoMont est propriétaire d'une quantité de données à référence spatiale acquises en partenariat avec ses membres au fil du temps. En 2014, nous souhaitons établir une mise en marché de ces données afin de pouvoir en faire profiter le plus grand nombre d'utilisateurs.

---



## **Améliorer** la communication avec nos membres

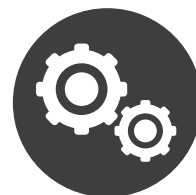
En 2013, plusieurs efforts ont été mis dans la relance des canaux de communication avec nos membres. En 2014, nous souhaitons renforcer notre présence dans les réseaux sociaux en continuant d'alimenter notre site en nouvelles sur la géomatique et sur nos projets les plus importants. Nous prévoyons aussi publier trois éditions de notre bulletin de liaison afin de mettre l'accent sur la diffusion et la promotion de nos activités et projets. L'objectif relié à cette démarche consiste à faire connaître l'agence dans d'autres régions du Québec tout en offrant une vitrine aux travaux qui y sont réalisés. Pour y parvenir, l'agence vise à participer à au moins trois conférences de portée provinciale. De même, elle souhaite réaliser d'une à trois publications dans des revues et bulletins corporatifs pour présenter certains résultats et approches novatrices développées dans le cadre des projets récemment réalisés.



## **Organiser** une journée régionale d'information dédiée à la géomatique

En 2014, l'Agence souhaite organiser une journée de conférences et d'échanges en collaboration avec l'AGMQ et les MRC de la Montérégie. Cette journée aura pour but de favoriser le réseautage ainsi que l'échange d'informations et d'expertise entre les usagers régionaux de la géomatique.

---



## **Offrir** une formation structurée et récurrente sur des logiciels libres

Depuis quelques années, GéoMont est régulièrement appelée à offrir des formations sur mesure avec différents logiciels. Pour l'année 2014, GéoMont prévoit mettre sur pied deux cours de géomatique (débutant et intermédiaire/avancé) sur des logiciels libres. Ces formations seront documentées et dispensées à nos membres et à tout autres utilisateur de la géomatique. Ces formations seront récurrentes et se financeront par les inscriptions.

“ GéoMont a pour mission première de **promouvoir l'utilisation, l'accessibilité et le développement de la géomatique** en Montérégie. ”

Merci !



POUR TOUTE INFORMATION  
1355, rue Johnson Ouest, #3300  
Saint-Hyacinthe (Québec) J2S 8W7

T 450 773-2743  
F 450 778-6540  
[info@geomont.qc.ca](mailto:info@geomont.qc.ca)